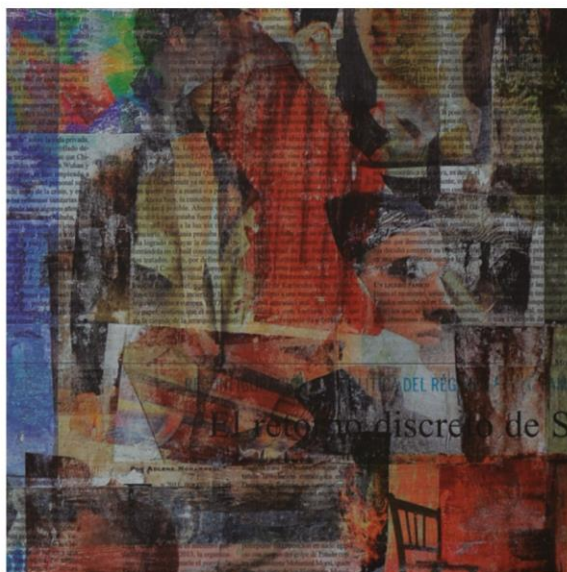


ANUARIO **SGAE** DE LAS ARTES  
ESCÉNICAS, MUSICALES Y AUDIOVISUALES  
**2021**



fundación **sgae**

**DOSIER DE PRENSA**

**La Fundación SGAE presenta el *Anuario SGAE 2021 de las Artes Escénicas, Musicales y Audiovisuales*, volumen que ofrece datos estadísticos básicos para caracterizar el sector cultural. Esta constituye su vigésimo primera edición.**

La Fundación SGAE presentó, el martes 19 de octubre de 2021, el *Anuario SGAE 2021 de las Artes Escénicas, Musicales y Audiovisuales*, volumen que ofrece datos estadísticos básicos para caracterizar el sector cultural. Se trata de una investigación consolidada, ya en su vigésimo primera edición, que constituye uno de los recursos básicos para conocer diferentes ámbitos del sector cultural.

El *Anuario SGAE 2021* ofrece información rigurosa y detallada sobre los principales sectores de las artes escénicas, musicales y audiovisuales, con decenas de miles de datos numéricos y 293 gráficos y tablas estadísticas. Surge como resultado de un laborioso proceso de captura y tratamiento de datos, compilación de fuentes y análisis de esta información. Esta publicación, nacida en 1999, se ha convertido ya en una herramienta fundamental para los estudiosos del mercado cultural español.

Este Anuario presenta la información perfectamente analizada en términos cuantitativos y estructurales sobre los siguientes sectores del panorama cultural: artes escénicas (teatro, danza y ópera), música clásica, música moderna, cine, música grabada, televisión, vídeo, radio y nuevas tecnologías. Para cada apartado, despliega un informe que analiza los principales datos de ese sector, destacando sus aspectos característicos a lo largo del año 2020 y aportando elementos para la comparación con el ejercicio de 2019.

Para poder ofrecer este análisis detallado, en el Anuario se incluyen datos específicos sobre múltiples características de los espectáculos (asistentes, recaudación, precio de las entradas), tratados de modo global y presentando, en algunos casos, clasificaciones significativas (películas más taquilleras, discos más vendidos, producciones escénicas con más público, etcétera).

Además de contener un capítulo dedicado a las nuevas tecnologías, el Anuario encuentra acomodo en internet, tanto en la página de la Fundación SGAE ([www.fundacionsgae.org](http://www.fundacionsgae.org)) como en la de la SGAE ([www.sgae.es](http://www.sgae.es)), donde sus contenidos íntegros se encuentran a disposición, gratuitamente, de los interesados.

Más información: <http://www.anuariosgae.com/home.html>

## Avance de contenidos del ‘Anuario SGAE 2021 de las Artes Escénicas, Musicales y Audiovisuales’

Este año, marcado por la pandemia, recogemos en el *Anuario SGAE 2021* datos concisos y contrastados sobre los principales sectores de las artes escénicas, musicales y audiovisuales. Este informe incluye 293 gráficos y tablas estadísticas, muchos de los cuales son de elaboración propia, donde mostraremos no solo las cifras de 2020 sino la evolución de muchas de ellas a lo largo del tiempo. A continuación, ofrecemos los resultados más relevantes de esta nueva edición.

### Artes escénicas

Iniciamos este dossier de prensa analizando en qué punto de recuperación se encontraban las artes escénicas en España antes de que irrumpiera la pandemia en nuestras vidas. En 2019, aún continuaba el proceso de recuperación iniciado tras la crisis financiera en los tres indicadores más importantes. De esta forma, el número de representaciones se encontraba al 67,9% de la cifra obtenida en 2008 y la asistencia al 72,4% respecto de ese mismo año. La recaudación, por su parte, se hallaba al 89,6% de la cantidad que se registró en 2009 (momento en que se alcanzó el máximo).

Si analizamos los resultados que se alcanzaron en 2020 y los comparamos con los del año anterior, a nivel estatal tenemos pérdidas del 49,8% en la oferta, del 75,7% en el número de espectadores y del 71,8% en la recaudación.

**Centrándonos en las cifras relativas a la Región de Murcia, las artes escénicas en el año 2020 acumulan unos descensos respecto al año anterior del 51,5% en el número de funciones, del 75% en el de asistencia y del 70,7% en el de recaudación.**

A continuación, analizaremos los datos de cada una de las tres disciplinas por separado.

### Teatro

En España, el teatro en 2019 aún se encontraba al 69,1% y al 74,7% del número de representaciones y asistentes conseguidos en 2008, año en que se registró el punto máximo en estos valores. En

cambio, consiguió superar, con un 100,4%, la máxima recaudación, alcanzada en 2009.

Durante 2020, el teatro siguió concentrando el mayor peso relativo sobre el total de las artes escénicas en España. En concreto, en dicho año acumuló el 94,2% de las funciones, el 90,6% de la asistencia y el 90,4% de la recaudación. A pesar de ello, enfrentando los resultados de 2020 con los de 2019, se registró un brusco retroceso en los tres indicadores. Concretamente, se perdieron el 49,2% de las funciones, el 75% de los espectadores y el 70,6% de los ingresos por ventas de entradas.

**El teatro en la Región de Murcia concentra el 95,9% de la actividad de artes escénicas, el 90,3% de la asistencia y el 95,1% de la recaudación. Enfrentando los datos obtenidos en esta comunidad en 2020 con los de un año antes, tenemos caídas del 51,2% en la oferta, del 74,4% en la asistencia y del 70,3% en la recaudación.**

### Danza

La danza es la disciplina de artes escénicas que más pronto inició el descenso y de una forma más pronunciada en España. Por ello, en 2019, la danza estaba todavía muy lejos de alcanzar la recuperación total con respecto a los resultados de 2007, con un 44,9% de la oferta, un 56,2% de la asistencia y un 44,6% de la recaudación.

Si nos detenemos en el análisis de las diferencias de las cifras estatales de danza de 2020 y 2019, encontramos que se han perdido el 49,4% de las funciones, el 75,3% de los espectadores y el 68,2% de la recaudación.

**La danza también ha experimentado una brusca disminución en todos sus indicadores en 2020 respecto al año previo en la Región de Murcia. En concreto, hablamos de reducciones del 50% de las representaciones, del 75,9% de la asistencia y del 72% de la recaudación.**

### Ópera y zarzuela

En 2019, en el estado español, se habían recuperado el 77,4% de las representaciones de ópera y zarzuela y el 61,3% de los espectadores de 2008. En cuanto a la recaudación, estaba al 54,3% del máximo registrado en 2009.

El género lírico, en España, experimentó en 2020 descensos respecto del año anterior del 71,6% de

la oferta, el 87,8% de la asistencia y el 83,8% de la recaudación.

**En la Región de Murcia, el número de funciones, espectadores y recaudación de ópera y zarzuela durante 2020 cayeron, respecto a 2019, un 71,4%, un 84,9% y un 82,5%, respectivamente.**

## Música clásica

En España, en música clásica se empezaron a notar los efectos de la crisis financiera en 2008, por lo que encontramos los máximos de los tres indicadores en 2007. Si comparamos los resultados de 2019 con los de dicho año, vemos que el número de conciertos estaba al 87,5%, la asistencia al 94,3% y la recaudación se encontraba al 100,2% (superando ligeramente la cifra obtenida en 2007).

Después de tres años consecutivos con una evolución positiva, 2020 ha supuesto un brusco retroceso de todos los valores con relación al año anterior en el territorio español. En concreto, se registraron pérdidas del 54% de la actividad de música clásica desarrollada, del 79,3% de los espectadores y del 73,6% de la recaudación.

**La música clásica en la Región de Murcia también experimentó en 2020 un pronunciado decremento con relación a 2019, con caídas del 53,5% en el número de conciertos, del 78,4% en el número de espectadores y del 71,9% en la recaudación. En los tres indicadores los descensos son ligeramente inferiores que en la media de España.**

## Música popular

En el caso de la música popular en España, encontramos una evolución diferente en los distintos indicadores. Mientras que en el número de conciertos y espectadores se observan los valores máximos en 2008, la recaudación siguió subiendo un año más. Si enfrentamos los resultados de 2019 con los obtenidos en dichos años, tenemos que el número de conciertos estaba al 65,7%, el número de espectadores, sumando la asistencia de macrofestivales y de conciertos, al 79,3%, y la recaudación, también incluyendo la cantidad de los grandes festivales, se encontraba al 181,6%.

El año 2020 vuelve a suponer una ruptura del proceso de recuperación para la música popular en el territorio español, con caídas, respecto al año anterior, del 50,3% de la oferta, del 79% del número de asistentes y del 73,3% de la recaudación (en los dos últimos indicadores, se incluyen los datos de macrofestivales y conciertos).

**Durante 2020, los conciertos se vieron reducidos en la Región de Murcia un 52,6%, respecto al año anterior. Teniendo en cuenta los datos de macrofestivales, en esta comunidad se perdió, en comparación a ese mismo año, un 81,2% de la asistencia y un 62,7% de la recaudación.**

### Música grabada

El sector de la música grabada en España, frente a lo que hemos expuesto hasta el momento, presenta una evolución diferente. Haciendo la misma comparativa y enfrentando los datos de 2019 con los de 2007, año en que se registra el valor máximo, el proceso de recuperación estaba completado al 97,1%. Si nos detenemos a analizar el mercado físico y el digital de manera independiente, vemos evoluciones diferentes: mientras que el primero está al 26,5% de la cifra de 2007, el segundo la supera en un 768,2%.

Al contrario de lo expuesto hasta el momento, en 2020, el conjunto de la música grabada concentra un nuevo incremento respecto a 2019, en concreto, hablamos de un 6% más. También, en este caso, vemos un comportamiento diferente en ambos mercados, el mercado físico pierde un 24,5% y el digital sube un 16%.

### Cine

En España, el nivel de recuperación alcanzado en el número de sesiones y de espectadores de cine con respecto a 2007, año que concentra los valores máximos en ambos indicadores, fue del 77,3% y del 89,5%, respectivamente. La recaudación, por el contrario, registra su valor máximo en 2009 y después atraviesa seis años consecutivos de bajadas. En 2019 se había alcanzado el 90,8% de la cifra de dicho año.

Después de los ascensos del año anterior en los tres indicadores de cine en el territorio español, en 2020 encontramos pronunciadas caídas, con un 57,4% de sesiones menos, un 74,7% de asistentes menos y una recaudación un 74,2% inferior.

**En la Región de Murcia, durante el año 2020, se registraron descensos en comparación al año anterior del 67,4% en las sesiones, del 82,9% en los espectadores y del 82,5% en la recaudación. Como vemos, en los tres casos dichas caídas son algo mayores que en la media nacional. En los tres casos se superan los descensos de la media nacional.**

## Vídeo

El mercado del vídeo viene marcado, desde hace algunos años, por un cambio en los hábitos de consumo. De esta forma, sigue aumentando tanto el porcentaje de población que declaró haber realizado algún tipo de descargas audiovisuales, el 13% —lo que implica un incremento de 4,6 puntos—, como el de la población que dijo haber visto algún vídeo en *streaming*, el 52,4%, con una subida del 6,6%.

También encontramos un incremento del número de abonados a plataformas de contenidos audiovisuales de pago. En 2020, las que contaron con el mayor porcentaje de abonados fueron Netflix, con el 35,8% (8,4 puntos más que un año antes), Movistar+, con el 17,7%, y Amazon Prime Video, con un 16,7%.

## Televisión

En España, la media de consumo televisivo durante 2020 creció hasta los 231 minutos por persona al día, lo que implica un aumento de 19 minutos respecto al años anterior. **26 minutos aumentó la media del consumo televisivo en la Región de Murcia en el último año objeto de estudio, llegando a alcanzar en 2020 los 227 minutos diarios por persona, cuatro menos que en la media estatal.**

Los ingresos publicitarios en televisión en España, por el contrario, bajaron, por tercer año consecutivo. Pérdida que supuso un 18,4% en relación con el año anterior y que significa el 57,9% de la cifra registrada en 2007.

## Radio

Al contrario de lo que ocurrió con la televisión, la media de consumo radiofónico en España durante 2020 vuelve a retroceder, cayendo hasta los 94 minutos diarios por persona, tres minutos menos que en 2019. **En la Región de Murcia, en cambio, se experimentó un ligero incremento en el consumo radiofónico; un minuto más, por lo que queda en 84 minutos por persona al día, 10 menos que en la media de España.**

También disminuyen los ingresos publicitarios en este medio, cuyo resultado en 2020 supone un retroceso del 22,9% respecto al año anterior y representa el 71,7% de la cifra de 2007.

## Videojuegos

El mercado físico de los videojuegos en España sube un 4,8% en 2020 en comparación con el valor obtenido un año antes. Por el contrario, este dato supone el 51,9% de los ingresos registrados en 2007.

**Comunicación Fundación SGAE**

**96 315 54 28 • [dgrau@sgae.es](mailto:dgrau@sgae.es) • [@fundacionsgae](https://twitter.com/fundacionsgae)**

Con la colaboración de  **sgae**