

emandako datu pertsonalak SGAE Fundazioaren ardurapean dagoen fitxategi batean sartuko dira, eta lehiaketan parte-hartzea kudeatzeko bakarrik erabiliko dira; nolana ere, aplikagarriak izango dira datuen babesaren arloan indarrean dauden legeak.

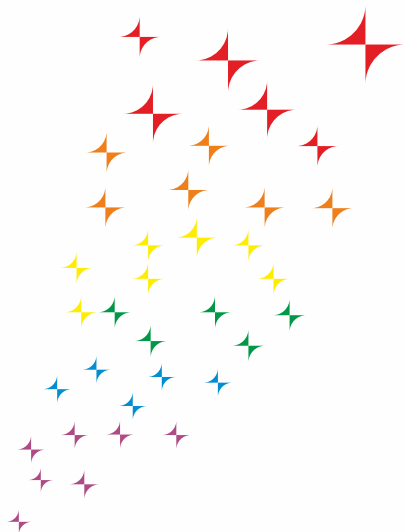
#### 14. Arau Orokorrak

A. Parte hartzaileek, lehiaketan parte hartzen duten heinean, oinarri hauek osoki onartzen dituzte, baita Epaimahaiaren erabakiak ere. Halaber, SGAE Fundazioari baimena ematen diote irabazlearen/irabazleen datu profesionalak edo/eta argazkiak dituen Sariari buruzko informazioa zabaltzeko.

B. Parte-hartzaileek SGAE Taldea erantzukizun orotatik salbuesten dute, baldin eta haietakoren batek plagiorik edota indarrean dagoen legerurketarik egingo balu.

C. Lehiaketa honen ondorioz, SGAE Fundazioak ez du hartzen Sari honen garapenari lotutako erantzukizunik, ez zuzenik ez bigarren mailakorik, baldin eta honako agiri honetan zehaztu ez bada.

D. Erreklamaziorik edo gatazkarik izanez gero, bai parte-hartzaileak, bai antolakuntza Madrilgo Auzitegien jurisdikzioaren mende egongo dira. Uko egiten diote, beraz, izan dezaketen beste edozein eskumeni.



Ekimen honek SGAE-ren laguntza jaso du

Antolatzaileak

**sgae fundazioa**

Visible  


MATERIAL BIDALKETAK  
[artescenicassgae@fundacionsgae.org](mailto:artescenicassgae@fundacionsgae.org)

INFORMAZIOA  
SGAEren Ordezkaritza Nagusiak eta egoitzak, bai Espainian, bai atzerrian (ikusi helbideak hemen: [www.sgae.es](http://www.sgae.es))

Interesdunek kontsultak egin ditzakete eta Oinarri hauei buruzko informazio gehiago jaso helbide hauetan:

SGAE FUNDAZIOA  
[artescenicassgae@fundacionsgae.org](mailto:artescenicassgae@fundacionsgae.org)  
[www.fundacionsgae.org](http://www.fundacionsgae.org)  
[www.sgae.es](http://www.sgae.es)

VISIBLE KULTUR ELKARTEA  
[visible@festivalgayvisible.com](mailto:visible@festivalgayvisible.com)  
[www.festivalgayvisible.com](http://www.festivalgayvisible.com)

Leopoldo Alas Mínguez **sgae**  
LGTBI antzerki-testuen  
nazioarteko XIV. sariketa 2020

*Egile dramatikoari babesa eskaintzea eta LGTBI kolektiboari (lesbiana, gay, transexual, bisexual eta intersexualak) ikusgaitasuna ematea ahalbidetuko dituzten testu dramatiko berrien sorrera bultzatzeko xedez, SGAE Fundazioak eta Visible Kultura Elkarteak ekimen hau antolatuta dute:*

Leopoldo Alas Mínguez



LGTBI antzerki-testuen  
nazioarteko XIV. sariketa 2020

## OINARRIAK

**01.** SGAE elkarteko bazkide guztiak aurkeztu ahaliko dira lehiaketara, edozein nazionalitatekoak izanik ere, SGAEko Zuzendaritza Batzordeko eta SGAE Fundazioko Patronatuko kideak eta aurreko hiru deialdietan saritutakoak izan ezik. Nahi adina antzerki-testu aurkeztu ahal izango da, Espainiako Estatuko edozein hizkuntza ofizialetan eta portugesez idatzita. Testuetako argudioak edo protagonistetako baten profilak izaera gay, lesbiko, transexual, bisexual edo intersexuala (LGTBI) izan beharko du. Egile batek baino gehiagok idatzitako lanak onartuko dira.

**02.** Aurkeztutako lanek erabat originalak izan behar dute. Ezin da aurkeztu, epaia eman arte, osorik edo zati batean argitaratutako edo antzeztutako lanik, ez grabaketarik, ez proba-saiorik, ez lan ofizialik edo komertzialik. Irakurketa dramatizatuaren formatuan antzeztutako lanak onartuko dira, irakurketa dramatizatu espainiar lurraldean egin ez bada. Ez da onartuko ezekin eleberriren ezta ezekin zinema-, telebista-, irrati- edo antzerki-lanen itzulpenik, egokitzapenik edo eraberritzairek ere. Haatik, epaimahaiak beste sariketa batzuetan saritutako obrak onartuko ditu, betiere, sari edo aipamen hori obrak aurkezteko epea (2020ko apirilak 20) amaitu aurreko 12 hilabeteen barruan eman bada. Azken 12 hilabete horien aurretik saritutako testuak sariketa honetatik kanpo geratuko dira.

**03.** Originalak posta elektronikoz bidaliko dira eta gai modura "LAM 2020 Sariak" adierazi beharko da eta, ondoren, lehiaketara aurkeztutako testuaren izenburua. Mezu elektronikokoan **bi** fitxategi atxiki beharko dira PDF formatuan:

**A. Antzezlaren testua.** aurkeztu behar da, eta ezin da egilearen/egileen izenik agertu, ez testuan, ezta artxiboaren sinaduran ere. Horrez gain, testuaren hasieran antzezlanean agertzen diren pertsonaia guztien deskribapena eta haren laburpena txertatu behar dira. Lehiaketara aurkeztu den lana gaztelania edo portugesa ez den Espainiako Estatuko hizkuntza ofizialetako batean badago, egileak/egileek gaztelaniazko itzulpena aurkez dezake/dezakete, lanaren jatorrizko hizkuntza ez dakiten epaimahaiakideek erabil dezaten. Egileak/egileek gaztelaniazko itzulpenik aurkezten ez badu/badute, SGAE Fundazioak itzulpena egiteko baimena izango du, epaimahaiakideek lan-tresna bezala erabil dezaten. Itzulpenok suntsitu egingo dira sariaren epaia amaitzen denean. SGAE Fundazioak ahalguztatu egingo du, ahal den neurrian, Epaimahaiko kideen artean espainiar estatuko autonomia-erakundeetako hizkuntza ofizialak eta portugesa dakizkiten pertsonak egon daitezten.

**B.** Lanaren egilearen/egileen datu pertsonalak eta harremanetarako datuak, esate baterako, izen-abizenak, egungo helbidea (ohiko bizilekua eta helbide fiskala), helbide elektronikoa eta telefono-zenbakia. Horrez gain, curriculum labur bat, NAN agiriaren edo pasaportearen fotokopia eta egilearen/egileen argazki bat atxiki beharko dira. Halaber, egileak/ek SGAE Fundazioaren aldeko berariazko **baimena aurkeztuko** du/dute, egileak/ek eskuz sinatuta (erantsi sinatutako dokumentua eskaneatuta) saria gauzatzeko beharrezkoak diren kudeaketa guztiak egitekoan datu pertsonalak erabiltzeko baimena izan dezan. Berariazko baimenak testu hau izango du:

*"SGAE Fundazioari baimena ematen diot/diogu nire/gure datu pertsonalak erabil ditzan LGTBI ANTZERKI-TESTUAK IDAZTEKO LEOPOLDO ALAS MÍNGUEZ NAZIOARTEKO XIV. SARIKETA 2020 burutzeko beharrezkoak diren ekintza guztietan"*

**04.** Obrak **2020ko otsailaren 24a eta apirilaren 20a** bitartean bidali beharko dira, helbide honetara: [artescenicassgae@fundacionsgae.org](mailto:artescenicassgae@fundacionsgae.org), horixe baita SGAE Fundazioaren webgunean agertzen dena: [www.fundacionsgae.org](http://www.fundacionsgae.org).

**05.** SGAE Fundazioak eta VISIBLE Kultura Elkarteak epaimahai bat izendatuko dute. Epaimahai hori **arte eszenikoetan prestigio aski duten profesionalak** osatuko da eta bertako presidentea VISIBLE Kultura Elkarteko Presidentea izango da. Idazkari lanetan, berriz, SGAE Fundazioko ordezkari bat ariko da.

**06.** Epaimahaiaren erabakia apelaezina da. **LAM 2020 Sarietaren XIV. edizioako sariduna 2020ko abenduaren 31** baino lehen jakinaraziko da. Saria ezingo da partekatu eta ezingo da eman gabe utzi. Haatik, Epaimahaiak eskubidea izango du beste testu bati ohorezko aipamena egiteko, egokitzat jotzen badu.

**07.** Saritutako lanaren egileak LAU MILA EURO (4.000 €) jasoko ditu, zergak barne. Gainera, irabazlearen testua SGAE Fundazioaren Irakurketa Dramatizatuaren Zikloan aurkeztuko da. Egile batek baino gehiagok idatzitako lana bada, SGAE Fundazioak sariaren zenbatekoa kopuru berdinetan banatuko du egileen artean. Indarrean dauden legeek ezarritako zergak ordaindu ditu/dituzte saridunak/saridunek.

**08.** Halaber, lan irabazlea SGAE Fundazioak argitaratuko du hala erabakitzen duenean, idatziz emandako baldintzetan. Lana deialdira aurkeztua izan den hizkuntzan argitaratuko da edo, egileak/egileek hala eskatzen badu/badute, gaztelaniara itzuliko da. Horretarako, egileak/egileek bidali beharko dio/diote itzulpena SGAE Fundazioari. Saritutako lanaren egileak/egileek hitzemandu du/dute SGAE Fundazioarekin dagokion argitaratze-kontratua sinatuko duela/dutela, SGAE Fundazioak ezarritako baldintzetan.

**09.** Egileak/egileek hitzemandu du/dute "LAM 2020 NAZIOARTEKO XIV. SARIKETA" aipatuko duela/dutela obra irabazlearen antzezpenean, ezarpen eta publizitatearekin lotutako guztiari dagokionean.

**10.** Saritutako testua jakitera eman ondoren, hautatu ez diren lanen aleak suntsitu egingo dira, eta baita egin diren itzulpenak ere. Ez da alerik itzuliko, ezta itzulpenik ere. Halaber, lanak ez dira postaz bidaliko.

**11.** Saria erabaki ostean, SGAE Fundazioa, epaimahaiak eskatuta, lanen egileekin jarri ahaliko da harremanetan, egileek epaimahaiari beren datuak eman nahi dizkieten ala ez erabaki dezaten.

**12.** Egile irabazleari/irabazleei gonbit egingo zaio/zaie Sarietaren hurrengo edizioan Epaimahaiko kide izateko, betiere, bere/beren egoera pertsonal eta geografikoak ahalbidetzen badu.

**13.** Datu pertsonalen babesa. Parte-hartzaileek SGAE Fundazioari