

**13.** Protecció de dades de caràcter personal. Les dades de caràcter personal que els participants facilitin a la Fundació SGAE s'incorporaran en un fitxer responsabilitat de la Fundació SGAE per utilitzar-les amb l'únic objectiu de gestionar la seva participació en el concurs. En tot cas serà d'aplicació la normativa vigent en matèria de protecció de dades.

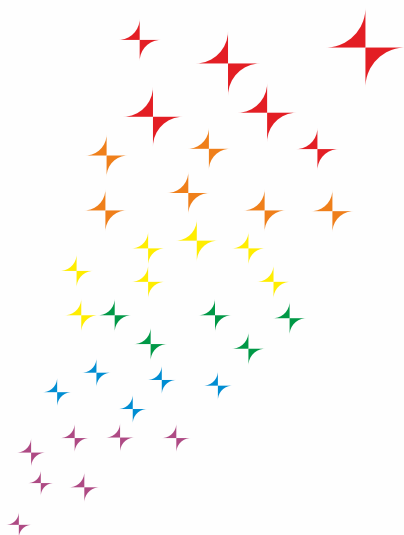
#### **14.** Normes generals

**A.** Els participants, pel fet de concórrer a aquesta convocatòria, accepten íntegrament aquestes bases, com també les decisions del jurat, i autoritzen la Fundació SGAE a difondre informació sobre el premi que inclogui dades professionals i/o fotografies del guanyador o els guanyadors.

**B.** Els participants eximeixen el Grup SGAE de qualsevol responsabilitat derivada del plagi o de qualsevol altra mena de transgressió de la legislació vigent en què puguin incórrer.

**C.** La Fundació SGAE no adquireix, en virtut d'aquest concurs, cap mena de responsabilitat directa ni subsidiària en relació amb la realització i el desenvolupament del premi diferent de la que es detalla en aquest document.

**D.** En cas de reclamació o conflicte, tant els participants com l'organització hauran de sotmetre's a la jurisdicció dels tribunals de Madrid i renunciar a qualsevol altre fur que els pugui correspondre.



Amb la col·laboració de **sgae**

Organitzen

**fundació sgae**



#### ENVIAMENT DE MATERIALS

[artescenicassgae@fundacionsgae.org](mailto:artescenicassgae@fundacionsgae.org)

#### INFORMACIÓ

Delegacions generals i seus de la SGAE a Espanya i l'estranger (consulteu adreces a [www.sgae.es](http://www.sgae.es) – [www.sgae.cat](http://www.sgae.cat))

Els interessats podran efectuar tot tipus de consultes o ampliar la informació sobre les presents bases a:

#### FUNDACIÓ SGAE

[artescenicassgae@fundacionsgae.org](mailto:artescenicassgae@fundacionsgae.org)  
[www.fundacionsgae.org](http://www.fundacionsgae.org)  
[www.sgae.es](http://www.sgae.es)  
[www.sgae.cat](http://www.sgae.cat)

#### ASSOCIACIÓ CULTURAL VISIBLE

[visible@festivalgayvisible.com](mailto:visible@festivalgayvisible.com)

XIV Certamen Internacional **sgae**  
Leopoldo Alas Mínguez  
per a Textos Teatral LGTBI 2020

*Amb l'objectiu de donar suport als autors dramàtics i d'estimular la creació de nous textos dramàtics que atorguin visibilitat al col·lectiu LGTBI (lesbianes, gais, transsexuals, bisexuals i intersexuals), la Fundació SGAE i l'Associació Cultural Visible convoquen el*

## XIV Certamen Internacional Leopoldo Alas Mínguez per a Textos Teatral LGTBI 2020

### BASES

**01.** Poden concórrer a aquest premi tots els socis de la SGAE de qualsevol nacionalitat que així ho desitgin, llevat dels membres de la Junta Directiva de la SGAE i del Patronat de la Fundació SGAE i dels premiats en les tres edicions precedents, amb tots els textos teatrals que vulguin, escrits en qualsevol dels idiomes oficials de l'Estat espanyol o en portuguès. L'argument dels textos, o el perfil d'algun dels seus personatges protagonistes, ha de ser de caràcter gai, lèsbic, transsexual, bisexual o intersexual (LGTBI). S'hi poden presentar obres en coautoria.

**02.** Les obres presentades han de ser cent per cent originals i no poden haver estat publicades ni representades —ni totalment ni parcialment— en cap teatre, ja sigui de cambra, assaig, oficial o comercial, fins a l'anunci del veredict. S'admetran obres que hagin estat objecte de representació en format de lectura dramatitzada sempre que aquesta lectura no hagi tingut lloc en territori espanyol. No s'admetrà cap tipus de traducció, adaptació o refosa, ja sigui de novel·la, cinema, ràdio o televisió, ni tan sols de teatre. No obstant això, el jurat admetrà obres premiades en altres certàmens sempre que el premi o la menció s'hagi atorgat en els 12 mesos anteriors a la finalització del termini de presentació d'obres (20 d'abril de 2020). Els textos premiats amb anterioritat a aquests 12 mesos quedaran exclosos del certamen.

**03.** Els originals s'han d'enviar per correu electrònic, fent constar a l'assumpte del missatge «Premi LAM 2020» i, a continuació, el títol del text a concurs. El correu electrònic ha d'incloure dos arxius adjunts en format PDF:

**A.** El text de l'obra en. Ni el text ni el nom de l'arxiu poden contenir el nom de l'autor o els autors. A l'inici del text cal incloure la descripció de tots els personatges de l'obra, així com una breu sinopsi d'aquesta. En el cas que l'obra que es presenta a concurs estigui en alguna de les llengües oficials de l'Estat espanyol diferent del castellà, o bé en portuguès, l'autor o els autors podran incloure'n una traducció al castellà per a ús dels membres del jurat que no parlin la llengua original de l'obra. Si l'autor o els autors no inclouen la traducció al castellà, la Fundació SGAE quedarà autoritzada per fer l'esmentada traducció a l'únic efecte que serveixi d'instrument de treball per als membres del jurat. Aquestes traduccions es destruiran un cop emès el veredict del premi. La Fundació SGAE procurarà, en la mesura que sigui possible, que entre els membres del jurat hi hagi persones que parlin les llengües autonòmiques oficials de l'Estat espanyol el portuguès.

**B.** Les dades personals i de contacte de l'autor o els autors de l'obra: nom, cognoms, adreça actual (residència habitual i residència fiscal), adreça electrònica, número de telèfon, breu currículum, fotocòpia del DNI o el passaport, foto de l'autor o els autors i autorització expressa de l'autor o els autors a favor de la Fundació SGAE per a l'ús de les seves dades de caràcter personal en totes les gestions necessàries relacionades amb el premi. El text de l'autorització ha de ser el següent:

*Autoritzo/autoritzem la Fundació SGAE a utilitzar les meves/nostres dades de caràcter personal en totes les gestions necessàries relacionades amb el XIV CERTAMEN INTERNACIONAL LEOPOLDO ALAS MÍNGUEZ PER A TEXTOS TEATRALS LGTBI 2020.*

**04.** Les obres s'han d'enviar entre el 24 de febrer i el 20 d'abril de 2020 a l'adreça [artescenicassgaefundacionsgae.org](mailto:artescenicassgaefundacionsgae.org), que és la que apareix al web de la Fundació SGAE ([www.fundacionsgae.org](http://www.fundacionsgae.org)).

**05.** La Fundació SGAE i l'Associació Cultural Visible nomenaran un jurat format per professionals del món de les arts escèniques de reconegut prestigi i presidit pel president de l'Associació Cultural Visible, amb un representant de la Fundació SGAE en qualitat de secretari.

**06.** La decisió del jurat serà inapel·lable. La concessió del premi del XIV Certamen LAM 2020 es farà pública abans del 31 de desembre de 2020. El premi no es podrà compartir ni podrà ser declarat desert, tot i que el jurat es reserva el dret d'atorgar alguna menció d'honor a algun altre text si ho considera oportú.

**07.** S'estableix una dotació per a l'autor o els autors de l'obra guanyadora de QUATRE MIL EUROS (4.000 €), impostos inclosos, així com la dramatització del text guanyador dins el Cicle SGAE de Lectures Dramatitzades. En el cas que l'obra premiada sigui de coautoria, la Fundació SGAE abonarà la dotació del premi als autors dividida a parts iguals. El premi estarà sotmès a tributació d'acord amb la legislació vigent.

**08.** Així mateix, el text guanyador serà editat per la Fundació SGAE en la data que aquesta entitat determini i en els termes i les condicions que s'estableixin per escrit. L'obra serà publicada en la llengua en què s'hagi presentat a la convocatòria o, a petició de l'autor o els autors, traduïda al castellà. En aquest cas, caldrà que l'autor o els autors facilitin a la Fundació SGAE la traducció oportuna. L'autor o els autors es comprometen a signar el contracte d'edició corresponent en els termes que estableixi la Fundació SGAE.

**09.** L'autor o els autors de l'obra guanyadora es comprometen a incorporar la menció «XIV CERTAMEN INTERNACIONAL LAM 2020» en tot el que estigui vinculat amb la representació, la fixació i la publicitat de l'obra.

**10.** Els exemplars de les obres no seleccionades seran destruïts a partir de la notificació del text premiat, com també les traduccions que se n'hagin fet. Aquests exemplars no es retornaran, ni tampoc les traduccions, i no seran objecte de cap mena de correspondència.

**11.** Un cop emès el veredict del premi, la Fundació SGAE, a petició del jurat, es podrà posar en contacte amb els autors de les obres que sol·licitin el jurat per tal que puguin decidir si volen proporcionar-los o no les seves dades.

**12.** Es convidarà l'autor o els autors guanyadors a formar part del jurat de la següent edició del certamen, sempre que la seva situació personal i geogràfica els ho permeti.